



# ÇUKUROVA ÜNİVERSİTESİ

*2022-2023 EĞİTİM DÖNEMİ*

## MEMNUNİYET ANALİZ SONUÇLARI

## İÇİNDEKİLER

GENEL BİLGİLER .....	3
1. ÖĞRENCİ MEMNUNİYET SONUÇLARI .....	4
A. Genel Memnuniyet Dağılımı .....	4
B. Birim Bazında Program Öğrenme Çıktılarından Genel Memnuniyet .....	7
2. MEZUN MEMNUNİYET SONUÇLARI .....	24
3. DIŞ PAYDAŞ MEMNUNİYET SONUÇLARI .....	25
4. ŞİRKET MEMNUNİYET SONUÇLARI .....	29

## GENEL BİLGİLER

Çukurova Üniversitesi Memnuniyet Araştırması kapsamında yapılan bu çalışma, belirlenen dört grupta (öğrenci, mezun, şirket, dış paydaş) gerçekleştirilmiştir. Farklı konu başlıkları altındaki sorulara, uygun seçenekle ya da açık uçlu şekilde cevap verilmesi talep edilmiştir.

Yanıtlar

### ➤ Öğrenci

- Genel Memnuniyet Değerlendirmesi (7271 kişi)
- Program Çıktılarının Değerlendirilmesi (106231 değerlendirme)

### ➤ Mezun (6145 kişi)

### ➤ Şirket (25 kişi)

- Sektör
- Çukurova Üniversitesi Mezunlarının Yeterliliklerinden Memnuniyet

### ➤ Dış Paydaşlar

- Sektör
- Genel Olarak Üniversiteye Dair İmaj-Algı Durumu
- Üniversitenin Topluma Sunduğu Hizmetler
- Üniversitede Yürütülen Faaliyetler /Çalışmalar Hakkında Bilgi Kaynakları

# 1. ÖĞRENCİ MEMNUNİYET SONUÇLARI

## A. Genel Memnuniyet Dağılımı

Bu çalışmada anketi yanıtlayan, analize uygun olduğu saptanan toplam 7271 öğrenci verisi değerlendirilmiştir. Ankete katılan öğrencilerin birimlere göre dağılımı tablo 1’de sunulmuştur.

**Tablo 1. Ankete katılan kişilerin birimlere göre dağılımı**

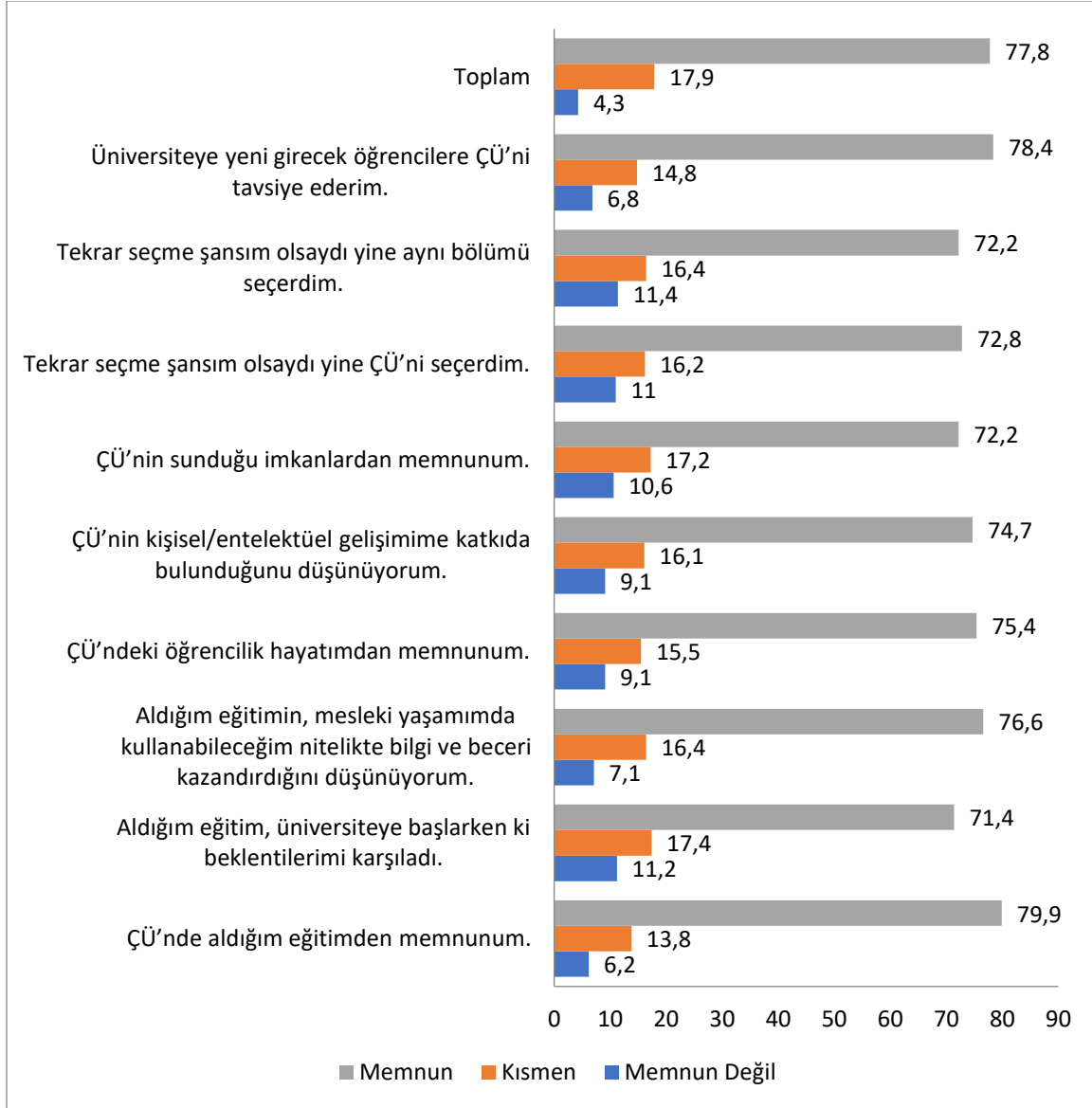
	<b>Sayı (%)</b>
Abdi Sütcü Sağlık Hizmetleri MYO	800(11)
Adana MYO	1068(14,7)
Adana Organize Sanayi Bölgesi Teknik Bilimler MYO	103(1,4)
Aladağ MYO	68(0,9)
Ceyhan MYO	328(4,5)
Ceyhan Mühendislik Fakültesi	31(0,4)
Ceyhan Veteriner Fakültesi	58(0,8)
Devlet Konservatuvarı	9(0,1)
Diş Hekimliği Fakültesi	97(1,3)
Eczacılık Fakültesi	57(0,8)
Eğitim Fakültesi	619(8,5)
Fen-Edebiyat Fakültesi	244(3,4)
Güzel Sanatlar Fakültesi	32(0,4)
Hukuk Fakültesi	224(3,1)
İktisadi Ve İdari Bilimler Fakültesi	658(9)
İlahiyat Fakültesi	240(3,3)
İletişim Fakültesi	101(1,4)
İmamoğlu MYO	73(1)
Karaisalı MYO	216(3)
Kozan İşletme Fakültesi	22(0,3)
Kozan MYO	192(2,6)
Mimarlık Fakültesi	197(2,7)
Mühendislik Fakültesi	686(9,4)
Pozantı MYO	29(0,4)
Sağlık Bilimleri Fakültesi	276(3,8)
Spor Bilimleri Fakültesi	144(2)
Su Ürünleri Fakültesi	5(0,1)
Tıp Fakültesi	302(4,2)
Tufanbeyli MYO	11(0,2)
Turizm İşletmeciliği Ve Otelcilik Yüksekokulu	1(0)
Yumurtalık MYO	64(0,9)
Ziraat Fakültesi	316(4,3)
<b>Genel Toplam</b>	<b>7271</b>

Öğrencilerin Çukurova Üniversitesine dair memnuniyetleri 9 soru ile değerlendirilmiştir. Birim bazı gözetmeksizin tüm öğrencilerin memnuniyet durumu tablo 2’de özetlenmiştir. Sorulardaki memnuniyet oranları benzerdir. Genel memnuniyet durumunu özetleyebilecek olan “*Çukurova Üniversitesinde aldığım eğitimden memnunum*” sorusuna verilen yanıtlar incelendiğinde öğrencilerin %31,6’sı ve (n=2301) %48,3’ü (n=3512) çok memnun memnun olduğunu belirtmişlerdir.

**Tablo 2. Öğrencilerin Çukurova Üniversitesine dair memnuniyet durumu**

	Hiç Memnun Değilim n(%)	Memnun Değilim n(%)	Kısmen n(%)	Memnunum n(%)	Çok Memnunum n(%)
1. Aldığım eğitim, üniversiteye başlarkenki beklentilerimi karşıladı.	273(3,8)	540(7,4)	1264(17,4)	2019(27,8)	3175(43,7)
2. Aldığım eğitimin, mesleki yaşamımda kullanabileceğim nitelikte bilgi ve beceri kazandırdığını düşünüyorum.	186(2,6)	328(4,5)	1191(16,4)	2243(30,8)	3323(45,7)
3. Çukurova Üniversitesindeki öğrencilik hayatımdan memnunum.	255(3,5)	408(5,6)	1124(15,5)	2008(27,6)	3476(47,8)
4. Çukurova Üniversitesinin kişisel/entelektüel gelişimime katkıda bulunduğunu düşünüyorum.	265(3,6)	400(5,5)	1172(16,1)	2076(28,6)	3358(46,2)
5. Çukurova Üniversitesinin sunduğu imkanlardan memnunum.	315(4,3)	456(6,3)	1253(17,2)	1993(27,4)	3254(44,8)
6. Tekrar seçme şansım olsaydı yine Çukurova Üniversitesini seçerdim.	410(5,6)	391(5,4)	1180(16,2)	1809(24,9)	3481(47,9)
7. Tekrar seçme şansım olsaydı yine aynı bölümü seçerdim.	393(5,4)	434(6)	1196(16,4)	1692(23,3)	3556(48,9)
8. Üniversiteye yeni girecek öğrencilere Çukurova Üniversitesini tavsiye ederim.	262(3,6)	229(3,1)	1079(14,8)	2010(27,6)	3691(50,8)
9. Çukurova Üniversitesinde aldığım eğitimden memnunum.	180(2,5)	272(3,7)	1006(13,8)	2301(31,6)	3512(48,3)

Sorulara 4 puan (memnunum) ve 5 puan (çok memnunum) verenler memnun olarak kabul edildiğinde tüm sorular için memnuniyet düzeyi %70 ve üzerinde olarak saptanmıştır, diğer bir ifade ile yaklaşık olarak her 4 öğrenciden 3'ü Çukurova Üniversitesinde eğitim almaktan memnun olduğu söylenebilir. (Grafik 1).



Grafik 1. Öğrencilerin Çukurova Üniversitesine dair genel memnuniyet oranları

## B. Birim Bazında Program Öğrenme Çıktılarından Genel Memnuniyet

Bu başlıkta öğrencilerin birimlerde verilen eğitim programlarının çıktılarına dair değerlendirmeleri analiz edilmiştir. Öğrencilerin eğitim aldıkları birimlerde öğrenim kazanımlarına-hedeflerine ulaşmış olup ulaşmadıkları tüm yıl boyunca güz ve bahar aylarında ÇÜBİS üzerinden yapılan anketlerle değerlendirilmektedir. Eğitim verilen birimlerin kendi programlarına özgü her bir program çıktısının değerlendirilmesi istenmektedir. Ağız ve Diş Sağlığı ve Tıp Fakültesi program çıktılarından değerlendirilme örneği aşağıdaki tablolarda verilmiştir. Bu birimlere özgü ayrıntılı değerlendirme birimlere iletilmekte, bu raporda genel memnuniyet düzeyi raporlanmaktadır.

**Tablo 3. Program Çıktılarının Değerlendirilmesi Anketine Katılan Öğrencilerin Birimlere Göre Dağılımı**

BİRİM	Sayı	%
Ağız ve Diş Sağlığı	1220	1,1
Almanca Öğr.	740	,7
Anestezi	1420	1,3
Anestezi (İÖ)	1040	1,0
Antrenörlük Eğitimi	990	,9
Arkeoloji	260	,2
Avcılık ve Yaban Hayatı	368	,3
Bahçe Bitkileri	583	,5
Bahçe Tarımı	234	,2
Bahçe Tarımı	65	,1
Bankacılık Ve Sigortacılık	435	,4
Bankacılık Ve Sigortacılık (İÖ)	15	,0
Beden Eğitimi Ve Spor Öğr.	414	,4
Bilgisayar Destekli Tasarım Ve Animasyon	513	,5
Bilgisayar Müh. (İng)	636	,6
Bilgisayar Müh. (İng) (İÖ)	540	,5
Bilgisayar Prg.	3033	2,9
Bilgisayar Prg. (İÖ)	1200	1,1
Bilgisayar Prg. (UE)	260	,2
Bilgisayar Teknolojisi	513	,5
Bilgisayar Ve Öğretim Teknolojileri Öğr.	120	,1
Bitki Koruma	627	,6
Biyoloji	165	,2
Biyomedikal Müh.	352	,3
Biyomedikal Müh. (İÖ)	80	,1
Büro Yönetimi Ve Yönetici Asistanlığı	1582	1,5
Büro Yönetimi Ve Yönetici Asistanlığı (İÖ)	208	,2
Coğrafi Bilgi Sistemleri	143	,1
Çevre Müh.	75	,1
Çevre Müh. (İÖ)	30	,0
Çocuk Gelişimi (İÖ)	795	,7
Çocuk Gelişimi (UE)	660	,6
Çocuk Gelişimi	945	,9

<b>Diş Ticaret</b>	240	,2
<b>Diş Hekimliği</b>	1843	1,7
<b>Diş Protez Teknolojisi</b>	1120	1,1
<b>Doğalgaz Ve Tesisati Teknolojisi</b>	220	,2
<b>Ebelik</b>	1512	1,4
<b>Eczacılık</b>	658	,6
<b>Ekonometri</b>	486	,5
<b>Ekonometri (İng)</b>	90	,1
<b>Ekonometri (İÖ)</b>	126	,1
<b>Elektrik</b>	1994	1,9
<b>Elektrik (İÖ)</b>	722	,7
<b>Elektrik Enerjisi Üretim, İletim Ve Dağıtım</b>	84	,1
<b>Elektrik-Elektronik Müh. (İng)</b>	403	,4
<b>Elektrik-Elektronik Müh. (İng) (İÖ)</b>	403	,4
<b>Elektronik Haberleşme Teknolojisi (UE)</b>	156	,1
<b>Elektronik Teknolojisi</b>	527	,5
<b>Emlak Ve Emlak Yönetimi</b>	312	,3
<b>Endüstri Müh.</b>	1092	1,0
<b>Felsefe Grubu Öğr.</b>	68	,1
<b>Fen Bilgisi Öğr.</b>	1100	1,0
<b>Fizik (Y)</b>	90	,1
<b>Fizyoterapi</b>	1100	1,0
<b>Fransızca Öğr.</b>	459	,4
<b>Gazetecilik</b>	540	,5
<b>Gıda Müh.</b>	187	,2
<b>Grafik</b>	168	,2
<b>Harita Ve Kadastro</b>	496	,5
<b>Hemşirelik</b>	2478	2,3
<b>Hemşirelik (İÖ)</b>	42	,0
<b>Hukuk</b>	17	,0
<b>Hukuk (Y)</b>	3774	3,6
<b>İç Mekan Tasarımı</b>	620	,6
<b>İç Mekan Tasarımı (İÖ)</b>	440	,4
<b>İç Mimarlık</b>	460	,4
<b>İklimlendirme Ve Soğutma Teknolojisi</b>	500	,5
<b>İktisat</b>	1717	1,6
<b>İktisat (İng)</b>	153	,1
<b>İktisat (İÖ)</b>	357	,3
<b>İlahiyat</b>	2128	2,0
<b>İlahiyat (İÖ)</b>	1424	1,3
<b>İletişim Bilimleri</b>	720	,7
<b>İlk Ve Acil Yardım</b>	1200	1,1
<b>İlköğretim Matematik Öğr.</b>	675	,6
<b>İng Öğr.</b>	1840	1,7
<b>İnşaat Müh.</b>	697	,7
<b>İnşaat Müh. (İÖ)</b>	578	,5



<b>İnşaat Teknolojisi</b>	1136	1,1
<b>İnşaat Teknolojisi (İÖ)</b>	740	,7
<b>İstatistik</b>	162	,2
<b>İstatistik (İÖ)</b>	18	,0
<b>İş Sağlığı Ve Güvenliği</b>	627	,6
<b>İşletme</b>	1836	1,7
<b>İşletme (İng)</b>	228	,2
<b>İşletme (İÖ)</b>	893	,8
<b>Jeoloji Müh.</b>	96	,1
<b>Kimya Müh.</b>	48	,0
<b>Kimya</b>	272	,3
<b>Konaklama İşletmeciliği</b>	16	,0
<b>Laboratuvar Teknolojisi</b>	435	,4
<b>Maden Müh.</b>	80	,1
<b>Maden Teknolojisi</b>	120	,1
<b>Makine</b>	1843	1,7
<b>Makine (İÖ)</b>	372	,4
<b>Makine Müh.</b>	264	,2
<b>Makine Müh. (İng)</b>	360	,3
<b>Makine Müh. (İng) (İÖ)</b>	252	,2
<b>Maliye</b>	624	,6
<b>Maliye (İÖ)</b>	624	,6
<b>Matematik</b>	460	,4
<b>Mimarlık</b>	1216	1,1
<b>Moda Tasarımı</b>	300	,3
<b>Moda Tasarımı (İÖ)</b>	140	,1
<b>Muhasebe Ve Vergi Uyg.</b>	1952	1,8
<b>Muhasebe Ve Vergi Uyg. (İÖ)</b>	476	,4
<b>Muhasebe Ve Vergi Uyg. (UE)</b>	140	,1
<b>Muhasebe Ve Vergi Uyg.</b>	180	,2
<b>Okul Öncesi Öğr.</b>	1120	1,1
<b>Opera</b>	18	,0
<b>Organik Tarım</b>	195	,2
<b>Ormancılık Ve Orman Ürünleri</b>	448	,4
<b>Otomotiv Müh.</b>	322	,3
<b>Otomotiv Müh. (İng)</b>	24	,0
<b>Otomotiv Teknolojisi</b>	352	,3
<b>Oyunculuk</b>	140	,1
<b>Pazarlama</b>	104	,1
<b>Peyzaj Mimarlığı</b>	1000	,9
<b>Psikoloji</b>	1170	1,1
<b>Radyo Ve Televizyon Prg.</b>	285	,3
<b>Radyo Ve Televizyon Prg. (İÖ)</b>	494	,5
<b>Radyo, Televizyon Ve Sinema</b>	540	,5
<b>Rehberlik Ve Psikolojik Danışmanlık</b>	1540	1,4
<b>Resim-İş Öğr.</b>	740	,7

<b>Saç Bakimi Ve Güzellik Hizmetleri</b>	95	,1
<b>Seracilik</b>	224	,2
<b>Seramik</b>	200	,2
<b>Sinif Öğr.</b>	1586	1,5
<b>Sivil Savunma Ve İtfaiyecilik</b>	752	,7
<b>Sosyal Bilgiler Öğr.</b>	798	,8
<b>Spor Yöneticiliği</b>	260	,2
<b>Su Altı Teknolojisi</b>	108	,1
<b>Su Ürünleri Müh.</b>	75	,1
<b>Tarım Ekonomisi</b>	450	,4
<b>Tarım Makineleri</b>	60	,1
<b>Tarım Makineleri Ve Teknolojileri Müh.</b>	238	,2
<b>Tarimsal Yapılar Ve Sulama</b>	17	,0
<b>Tarla Bitkileri</b>	352	,3
<b>Tekstil Müh.</b>	128	,1
<b>Tekstil Teknolojisi</b>	496	,5
<b>Tekstil Ve Moda Tasarımı</b>	220	,2
<b>Tıbbi Dokümantasyon Ve Sekreterlik</b>	1080	1,0
<b>Tıbbi Dokümantasyon Ve Sekreterlik (İÖ)</b>	1080	1,0
<b>Tıbbi Görüntüleme Teknikleri</b>	1480	1,4
<b>Tıbbi Görüntüleme Teknikleri (İÖ)</b>	1000	,9
<b>Tıbbi Laboratuvar Teknikleri</b>	1280	1,2
<b>Tıbbi Laboratuvar Teknikleri (İi. Öğretim)</b>	1040	1,0
<b>Tıbbi Ve Aromatik Bitkiler</b>	350	,3
<b>Tip</b>	5940	5,6
<b>Toprak Bilimi Ve Bitki Besleme</b>	176	,2
<b>Turizm Ve Otel İşletmeciliği</b>	315	,3
<b>Turizm Ve Otel İşletmeciliği</b>	126	,1
<b>Turizm Ve Seyahat Hizmetleri</b>	264	,2
<b>Türk Dili Ve Edebiyatı</b>	594	,6
<b>Türk Dili Ve Edebiyatı (İÖ)</b>	90	,1
<b>Türkçe Öğr.</b>	805	,8
<b>Uluslararası İlişkiler (İng)</b>	78	,1
<b>Uluslararası İlişkiler</b>	728	,7
<b>Veteriner</b>	1254	1,2
<b>Yaşlı Bakımı</b>	1040	1,0
<b>Yaylı Çalgılar</b>	15	,0
<b>Yerel Yönetimler</b>	450	,4
<b>Zootekni</b>	308	,3
<b>TOTAL</b>	<b>106.231</b>	<b>100,0</b>

**Tablo 4.** Ağız ve Diş Sağlığı program çıktılarının değerlendirilme örneği

	Hiç memnun değilim	memnun değilim	fikrim yok	memnun um	Çok memnun um
	%	%	%	%	%
<b>AĞIZ VE DİŞ SAĞLIĞI</b>					
Ağız bölgesine yapılan uygulamaların temel özelliklerini listeler.	0,0	0,0	3,3	27,9	68,9
Alet bakımı ve koruması ile ilgili bilgileri kullanır	0,0	0,0	6,6	19,7	73,8
Çalışma ortamında sağlık ve iş güvenliğine ilişkin önlemleri alır. Mesleki teknolojik gelişmeleri izler.	1,6	0,0	3,3	23,0	72,1
Dental tedaviler sırasında kullanılan malzemeleri hazırlar. Kullanılan aletlerin sterilizasyonunu ve dezenfeksiyonunu yapar.	0,0	0,0	3,3	19,7	77,0
Dezenfeksiyon, sterilizasyon ve hijyen ile ilgili temel bilgileri tanımlar	0,0	0,0	1,6	24,6	73,8
Diş hekiminin dört elli çalışmasına olanak verecek şekilde hekimi asiste eder.	0,0	0,0	4,9	23,0	72,1
Dört elli çalışma kurallarını uygular	0,0	0,0	6,6	23,0	70,5
Gerektiğinde hasta ve hekim arasında en uygun ve hızlı şekilde koordinasyonu sağlar.	0,0	0,0	3,3	21,3	75,4
Hasta bireyin muayene ve tedavisi öncesinde ünitin hazırlama basamaklarını sayar.	0,0	0,0	1,6	21,3	77,0
Hasta randevu, takip ve laboratuvar formlarını doldurur. Hasta ile ilgili materyaller kontrol eder ve laboratuvar uzmanına ulaştırır	1,6	1,6	6,6	21,3	68,9
Hasta randevularını takip eder.	1,6	0,0	9,8	19,7	68,9
Hastaya yapılan uygulamalarla ilgili temel düzeydeki bilgi ve becerilerini kullanarak çalışma alanını hazırlar.	0,0	0,0	1,6	27,9	70,5
İnsan ağız-diş temel yapısını ve fonksiyonunu açıklar.	0,0	0,0	6,6	29,5	63,9
Kliniğin eksiklerini belirler ve gerekli olan malzemeler için istekte bulunur.	0,0	0,0	3,3	31,1	65,6
Klinikte kullanılan araç ve gereçleri tanır.	0,0	0,0	3,3	24,6	72,1
Kullanılan aletlerin kalibrasyon ve bakımlarını düzenli yaptırır ve en verimli şekilde çalışmalarını sağlar	0,0	1,6	4,9	19,7	73,8
Kullanılan aletlerin sterilizasyonunu ve dezenfeksiyonunu sağlar.	0,0	0,0	1,6	21,3	77,0
Mesleki ve etik sorumluluk bilincine sahip olarak meslektaşları, hastaları ve hekimlerle sağlıklı iletişim kurar, en az bir yabancı dili alanındaki gelişmeleri izleyebilecek ve meslektaşları ile iletişim kurabilecek yeterlikte kullanır.	0,0	3,3	1,6	21,3	73,8
Mezun olduktan sonra öğrendiği bilgileri kendi bilgileri ile eleştirel bir şekilde değerlendirir	0,0	0,0	3,3	26,2	70,5
Uygulama öncesinde çalışma alanını ve hastayı hazırlar.	0,0	0,0	4,9	19,7	75,4

**Tablo 5.** Tıp Fakültesi program çıktılarının değerlendirilme örneği

	Hiç Memnun Değilim	Memnun Değilim	Kismen	Memnunu m	Çok Memnum num
<b>TIP FAKÜLTESİ PR.</b>					
Alanının gerektirdiği düzeyde bilgisayar yazılımı ile birlikte tıbbi bilişim ve iletişim teknolojilerini kullanabilir.	1,3	5,7	20,2	40,1	32,7
Bilim felsefesi, bilginin sınırları, doğruluğu, geçerliliği ve güvenilirliği bilgisine sahiptir, bilgiye ulaşmanın yollarını bilir ve eleştirel düşünme becerisini kullanarak bilgiyi değerlendirir, hekimlik ile ilgili öğrenme gereksinimlerini,kaynaklarını belirler, kaynakları etkin kullanarak öğrenmesini yönlendirir.	0,3	3,7	20,5	40,4	35,0
Birey, aile ve topluma yönelik sağlık eğitimi yapar, alanıyla ilgili çalışmaları bireysel veya ekip üyesi olarak yürütür, danışmanlık, denetim, bilirlirkişilik, liderlik yapar.	0,0	4,7	21,5	37,4	36,4
Doğru ve güvenilir kayıt tutar, veri toplar, epidemik, klinik ve laboratuvar verileri analiz eder, yorumlar ve sonuçlarının paylaşılmasında etik ilkelere uygun davranır.	0,0	3,0	21,9	37,0	38,0
Doğru, kapsamlı ve soruna odaklı anamnez alır, fizik muayene ve mental değerlendirme yaparak bireye sistematik yaklaşabilir, hastanın mahremiyetine, sırlarına, onuruna, inançlarına, kültürel farklılıklarına, cinsel tercihine saygı duyarak karar verir.	0,0	1,7	19,2	42,1	37,0
Hastaya bütüncül yaklaşarak ayırıcı tanı yapar, akılcı tanı ve tedavi planlama, hasta ve hastalığı yönetme konusunda bilgi, beceri ve yetkinliğe sahiptir, beklenmeyen durumlarda bireysel ve ekip üyesi olarak sorumluluk alır, hastasını izler ve sahiplenir.	0,0	3,0	17,8	44,8	34,3
Kendi ruh ve beden sağlığı, çalışanların sağlığı, çevre ve iş güvenliği, birey ve halk sağlığı konularında duyarlılık taşır, sorumluluk alır, profesyonel tutum geliştirerek davranışları ile topluma rol model olur.	0,0	3,7	20,9	39,7	35,7
Kültürlerarası iletişim kurma becerisine sahiptir, hastaları, meslektaşları ve toplumun diğer kesimleri ile etkili iletişim kurabilir, düşüncelerini ve çözüm önerilerini nicel ve nitel verilerle destekler, türkçeyi doğru kullanarak sözel ve yazılı olarak aktarabilir.	0,0	2,4	22,6	41,1	34,0
Mesleki otonomisini kullanır, ulusal standartlarda klinik uygulamalar yapabilecek ve koruyucu hekimlik hizmeti yürütebilecek yeterli deneyime sahiptir ve bir yabancı dili en az avrupa dil portföyü b1 bilgileri izler ve meslektaşları ile iletişim kurabilir.	1,0	6,7	23,2	35,0	34,0
Meslekli gelişiminin yanı sıra kültürel, sanatsal ve sosyal alanlarda kendini sürekli geliştirir, diğer meslek grupları ile birlikte sosyal sorumluluk projelerinde yer alır.	1,0	4,4	23,6	36,0	35,0
Önemli işlev ve organ kaybının söz konusu olabileceği, acil müdahale gerektiren durumlarda, ilk yardım ve temel yaşam desteği sağlar ve sonraki süreci planlar.	0,3	3,7	18,2	44,1	33,7
Sağlığın, sosyal çevre ve davranışsal ilişkisini ve etkileşimini anlar, sosyal ve davranışsal yönleri ile sosyoekonomik etkilerini kavrar, toplumun ve dünyanın gündemindeki sağlıkla ilgili olayları-gelişmeleri izler ve değerlendirir.	0,0	4,7	21,2	35,7	38,4
Sağlık ve hastalık bileşenlerini, sürecini, sonucunu kavrar, analiz edebilir ve değerlendirebilir, bilgilerin güncelleştirilmesinde ve hasta tedavisinde kanıt dayalı tıp yöntemlerini kullanır, hastanın tercihini, kendi deneyimini ve en geçerli kanıtı değerlendirerek, etik ilkeler doğrultusunda karar vermeyi ilke edinir.	0,0	3,0	20,9	42,8	33,3
Sağlıklı yaşam koşullarının oluşturulması ve hastalıkların önlenmesinde koruyucu hekimlik yöntemler ve etik ilkeler bilgisine sahiptir.	0,0	1,0	22,2	42,1	34,7
Sık görülen fiziksel ve ruhsal bozuklukların-hastalıkların; epidemiyolojisi, patolojisi, semptom, bulgu, prognoz ve tedavisini sıralayabilir ve açıklayabilir.	0,0	3,0	22,6	43,4	31,0
Temel sağlık mevzuatını bilir, birey olarak hak ve sorumlulukları ile ilgili yasa yönetmelik, mevzuat ve etik kurallara uygun davranır.	0,0	5,1	22,2	37,0	35,7
Ülkemizde sık görülen hastalıklarda güncel, güvenilir tanı yöntemlerini ve uygun farmakolojik, fiziksel, nutrisyonel, psikososyal tedavi yöntemlerini seçerek tanımlayabilmeli.	0,0	3,4	21,5	44,4	30,6

Yaşam boyu öğrenmeye ilişkin olumlu tutum ve davranış geliştirir, hekimlik mesleğinin gerektirdiği evrensel koşulları benimser.	0,0	2,0	18,5	42,8	36,7
Yaşamın tüm evrelerinde insan beden ve aklının normal yapısını, işlevini, gelişimini ve etkileşimini açıklar.	0,3	3,0	19,2	43,1	34,3
Yürüteceği proje çerçevesinde ekibinde çalışanların gelişimlerini, eğitimlerini planlar, yönetir ve süreci izleyip değerlendirir, diğer disiplinler ile ortak çalışır.	0,0	4,4	25,6	38,0	32,0

Bu kapsamda anket dolduranların birimlerde program öğrenme çıktılarının çıktı bazında değil tüm çıktılar için elde edilmiş genel toplam puan dağılımı aşağıdaki tablolarda ve grafikte n ve yüzde (%) olarak özetlenmiştir. Tüm birimler eğitim program çıktılarının karşılanıyor olmasına dair memnuniyet düzeyi tablo 6’te izlenmektedir.

**Tablo 6. Program Öğrenme Çıktılarına Dair Memnuniyet Oranlarının Bölümlere Göre Dağılımı**

	Hiç Memnun Değilim		Memnun Değilim		Kısmen		Memnunum		Çok Memnunum	
	n	%	n	%	n	%	n	%	n	%
Ağız ve Diş Sağlığı	3	(,2)	4	(,3)	50	(4,1)	284	(23,3)	879	(72,0)
Almanca Öğr.	4	(,5)	11	(1,5)	140	(18,9)	143	(19,3)	442	(59,7)
Anestezi	13	(,9)	23	(1,6)	181	(12,7)	288	(20,3)	915	(64,4)
Anestezi (İÖ)	14	(1,3)	31	(3,0)	191	(18,4)	172	(16,5)	632	(60,8)
Antrenörlük Eğitimi	34	(3,4)	26	(2,6)	110	(11,1)	263	(26,6)	557	(56,3)
Arkeoloji	1	(,4)	0	(,0)	9	(3,5)	59	(22,7)	191	(73,5)
Avcılık ve Yaban Hayatı	0	(,0)	14	(3,8)	22	(6,0)	112	(30,4)	220	(59,8)
Bahçe Bitkileri	1	(,2)	8	(1,4)	104	(17,8)	230	(39,5)	240	(41,2)
Bahçe Tarımı	18	(7,7)	5	(2,1)	52	(22,2)	45	(19,2)	114	(48,7)
Bahçe Tarımı	0	(,0)	0	(,0)	0	(,0)	1	(1,5)	64	(98,5)
Bankacılık Ve Sigortacılık	42	(9,7)	20	(4,6)	130	(29,9)	54	(12,4)	189	(43,4)
Bankacılık Ve Sigortacılık (İÖ)	0	(,0)	0	(,0)	0	(,0)	0	(,0)	15	(100,)
Beden Eğitimi Ve Spor Öğr.	0	(,0)	2	(,5)	80	(19,3)	94	(22,7)	238	(57,5)
Bilgisayar Destekli Tasarım Ve Animasyon	4	(,8)	10	(1,9)	68	(13,3)	87	(17,0)	344	(67,1)
Bilgisayar Müh. (İng)	7	(1,1)	69	(10,8)	203	(31,9)	163	(25,6)	194	(30,5)
Bilgisayar Müh. (İng) (İÖ)	6	(1,1)	18	(3,3)	129	(23,9)	176	(32,6)	211	(39,1)
Bilgisayar Prg.	90	(3,0)	148	(4,9)	864	(28,5)	614	(20,2)	1317	(43,4)
Bilgisayar Prg. (İÖ)	26	(2,2)	81	(6,8)	405	(33,8)	262	(21,8)	426	(35,5)
Bilgisayar Prg. (UE)	7	(2,7)	10	(3,8)	89	(34,2)	53	(20,4)	101	(38,8)
Bilgisayar Teknolojisi	1	(,2)	38	(7,4)	130	(25,3)	96	(18,7)	248	(48,3)
Bilgisayar Ve Öğretim Teknolojileri Öğr.	0	(,0)	1	(,8)	1	(,8)	15	(12,5)	103	(85,8)
Bitki Koruma	21	(3,3)	10	(1,6)	109	(17,4)	181	(28,9)	306	(48,8)
Biyoloji	3	(1,8)	3	(1,8)	23	(13,9)	28	(17,0)	108	(65,5)

<b>Biyomedikal Müh.</b>	6	(1,7)	12	(3,4)	78	(22,2)	76	(21,6)	180	(51,1)
<b>Biyomedikal Müh. (İÖ)</b>	0	(,0)	16	(20,0)	10	(12,5)	28	(35,0)	26	(32,5)
<b>Büro Yönetimi Ve Yönetici Asistanlığı</b>	24	(1,5)	18	(1,1)	277	(17,5)	386	(24,4)	877	(55,4)
<b>Büro Yönetimi Ve Yönetici Asistanlığı (İÖ)</b>	0	(,0)	1	(,5)	17	(8,2)	17	(8,2)	173	(83,2)
<b>Coğrafi Bilgi Sistemleri</b>	0	(,0)	0	(,0)	38	(26,6)	17	(11,9)	88	(61,5)
<b>Çevre Müh.</b>	0	(,0)	0	(,0)	0	(,0)	1	(1,3)	74	(98,7)
<b>Çevre Müh. (İÖ)</b>	0	(,0)	0	(,0)	0	(,0)	21	(70,0)	9	(30,0)
<b>Çocuk Gelişimi (İÖ)</b>	33	(4,2)	6	(,8)	222	(27,9)	181	(22,8)	353	(44,4)
<b>Çocuk Gelişimi (UE)</b>	3	(,5)	2	(,3)	53	(8,0)	214	(32,4)	388	(58,8)
<b>Çocuk Gelişimi</b>	7	(,7)	35	(3,7)	134	(14,2)	283	(29,9)	486	(51,4)
<b>Dış Ticaret</b>	1	(,4)	0	(,0)	28	(11,7)	44	(18,3)	167	(69,6)
<b>Dış Hekimliği</b>	21	(1,1)	48	(2,6)	279	(15,1)	619	(33,6)	876	(47,5)
<b>Dış Protez Teknolojisi</b>	22	(2,0)	22	(2,0)	201	(17,9)	236	(21,1)	639	(57,1)
<b>Doğalgaz Ve Tesisati Teknolojisi</b>	17	(7,7)	9	(4,1)	43	(19,5)	43	(19,5)	108	(49,1)
<b>Ebelik</b>	6	(,4)	8	(,5)	112	(7,4)	398	(26,3)	988	(65,3)
<b>Eczacılık</b>	29	(4,4)	9	(1,4)	126	(19,1)	150	(22,8)	344	(52,3)
<b>Ekonometri</b>	0	(,0)	2	(,4)	78	(16,0)	128	(26,3)	278	(57,2)
<b>Ekonometri (İng)</b>	0	(,0)	3	(3,3)	28	(31,1)	29	(32,2)	30	(33,3)
<b>Ekonometri (İÖ)</b>	0	(,0)	8	(6,3)	17	(13,5)	53	(42,1)	48	(38,1)
<b>Elektrik</b>	57	(2,9)	119	(6,0)	391	(19,6)	438	(22,0)	989	(49,6)
<b>Elektrik (İÖ)</b>	0	(,0)	24	(3,3)	110	(15,2)	198	(27,4)	390	(54,0)
<b>Elektrik Enerjisi Üretim, İletim Ve Dağıtım</b>	3	(3,6)	9	(10,7)	4	(4,8)	22	(26,2)	46	(54,8)
<b>Elektrik-Elektronik Müh. (İng)</b>	17	(4,2)	9	(2,2)	109	(27,0)	85	(21,1)	183	(45,4)
<b>Elektrik-Elektronik Müh. (İng) (İÖ)</b>	40	(9,9)	12	(3,0)	133	(33,0)	96	(23,8)	122	(30,3)
<b>Elektronik Haberleşme Teknolojisi (UE)</b>	10	(6,4)	4	(2,6)	14	(9,0)	61	(39,1)	67	(42,9)
<b>Elektronik Teknolojisi</b>	0	(,0)	4	(,8)	72	(13,7)	81	(15,4)	370	(70,2)
<b>Emlak Ve Emlak Yönetimi</b>	1	(,3)	3	(1,0)	78	(25,0)	89	(28,5)	141	(45,2)
<b>Endüstri Müh.</b>	14	(1,3)	29	(2,7)	238	(21,8)	280	(25,6)	531	(48,6)
<b>Felsefe Grubu Öğr.</b>	0	(,0)	1	(1,5)	6	(8,8)	34	(50,0)	27	(39,7)
<b>Fen Bilgisi Öğr.</b>	12	(1,1)	7	(,6)	88	(8,0)	324	(29,5)	669	(60,8)
<b>Fizik (Y)</b>	0	(,0)	0	(,0)	0	(,0)	22	(24,4)	68	(75,6)
<b>Fizyoterapi</b>	3	(,3)	18	(1,6)	179	(16,3)	329	(29,9)	571	(51,9)
<b>Fransızca Öğr.</b>	2	(,4)	3	(,7)	30	(6,5)	74	(16,1)	350	(76,3)
<b>Gazetecilik</b>	4	(,7)	36	(6,7)	72	(13,3)	150	(27,8)	278	(51,5)
<b>Gıda Müh.</b>	0	(,0)	0	(,0)	15	(8,0)	34	(18,2)	138	(73,8)
<b>Grafik</b>	1	(,6)	2	(1,2)	29	(17,3)	57	(33,9)	79	(47,0)

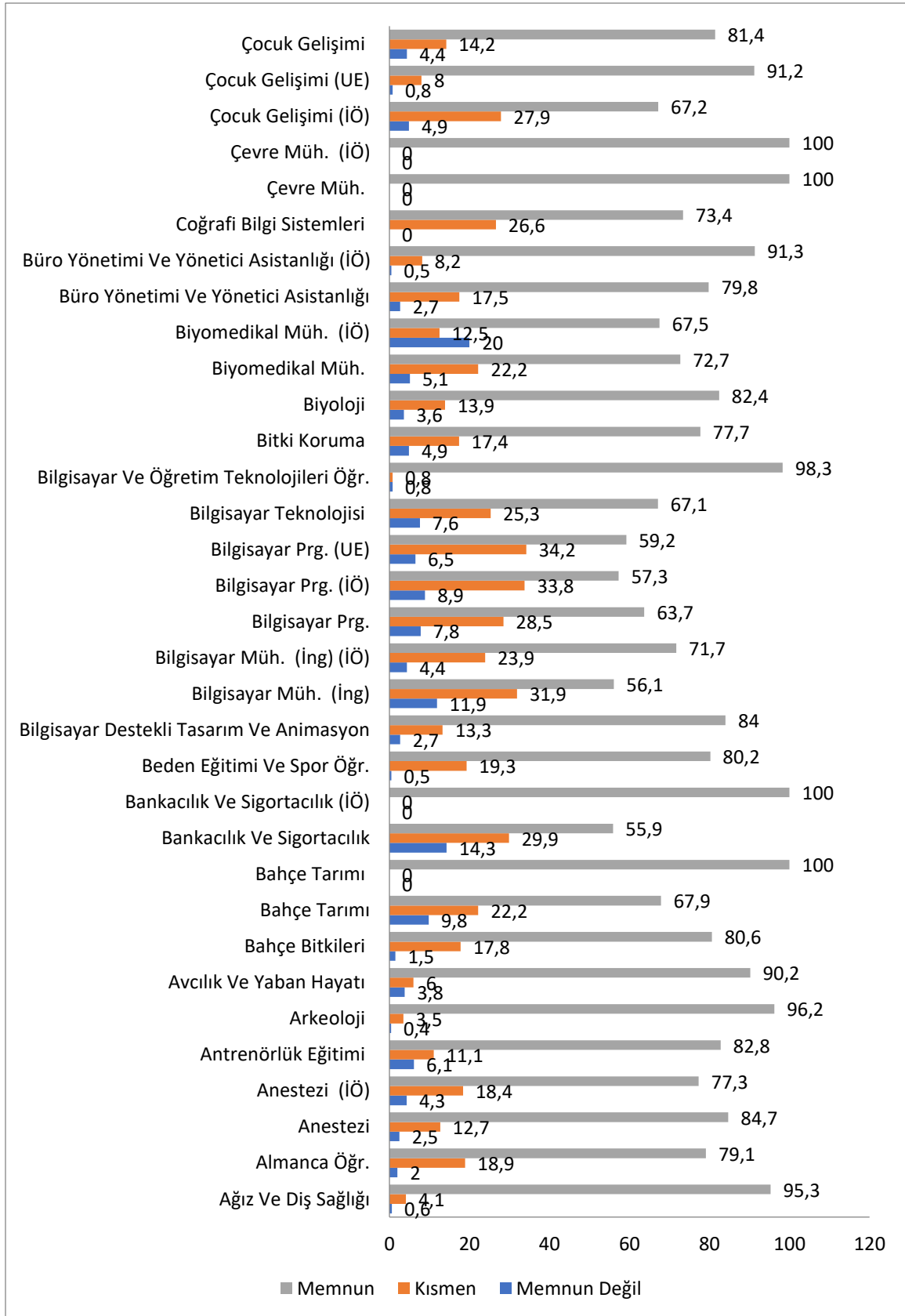
<b>Harita Ve Kadastro</b>	25	(5,0)	34	(6,9)	176	(35,5)	120	(24,2)	141	(28,4)
<b>Hemşirelik</b>	13	(,5)	19	(,8)	526	(21,2)	1007	(40,6)	913	(36,8)
<b>Hemşirelik (İÖ)</b>	0	(,0)	0	(,0)	0	(,0)	28	(66,7)	14	(33,3)
<b>Hukuk</b>	0	(,0)	0	(,0)	0	(,0)	0	(,0)	17	(100,)
<b>Hukuk (Y)</b>	77	(2,0)	92	(2,4)	604	(16,0)	885	(23,4)	2116	(56,1)
<b>İç Mekan Tasarımı</b>	56	(9,0)	41	(6,6)	131	(21,1)	173	(27,9)	219	(35,3)
<b>İç Mekan Tasarımı (İÖ)</b>	24	(5,5)	15	(3,4)	96	(21,8)	187	(42,5)	118	(26,8)
<b>İç Mimarlık</b>	12	(2,6)	3	(,7)	100	(21,7)	115	(25,0)	230	(50,0)
<b>İklimlendirme Ve Soğutma Teknolojisi</b>	1	(,2)	7	(1,4)	14	(2,8)	91	(18,2)	387	(77,4)
<b>İktisat</b>	22	(1,3)	41	(2,4)	289	(16,8)	534	(31,1)	831	(48,4)
<b>İktisat (İng)</b>	0	(,0)	0	(,0)	3	(2,0)	36	(23,5)	114	(74,5)
<b>İktisat (İÖ)</b>	0	(,0)	2	(,6)	47	(13,2)	57	(16,0)	251	(70,3)
<b>İlahiyat</b>	27	(1,3)	45	(2,1)	531	(25,0)	630	(29,6)	895	(42,1)
<b>İlahiyat (İÖ)</b>	17	(1,2)	29	(2,0)	320	(22,5)	447	(31,4)	611	(42,9)
<b>İletişim Bilimleri</b>	21	(2,9)	32	(4,4)	154	(21,4)	143	(19,9)	370	(51,4)
<b>İlk Ve Acil Yardım</b>	0	(,0)	4	(,3)	186	(15,5)	338	(28,2)	672	(56,0)
<b>İlköğretim Matematik Öğr.</b>	20	(3,0)	22	(3,3)	122	(18,1)	180	(26,7)	331	(49,0)
<b>İng Öğr.</b>	40	(2,2)	22	(1,2)	231	(12,6)	446	(24,2)	1101	(59,8)
<b>İnşaat Müh.</b>	0	(,0)	21	(3,0)	157	(22,5)	213	(30,6)	306	(43,9)
<b>İnşaat Müh. (İÖ)</b>	0	(,0)	3	(,5)	178	(30,8)	143	(24,7)	254	(43,9)
<b>İnşaat Teknolojisi</b>	14	(1,2)	6	(,5)	213	(18,8)	176	(15,5)	727	(64,0)
<b>İnşaat Teknolojisi (İÖ)</b>	0	(,0)	9	(1,2)	70	(9,5)	126	(17,0)	535	(72,3)
<b>İstatistik</b>	2	(1,2)	5	(3,1)	13	(8,0)	34	(21,0)	108	(66,7)
<b>İstatistik (İÖ)</b>	0	(,0)	0	(,0)	18	(100,)	0	(,0)	0	(,0)
<b>İş Sağlığı ve Güvenliği</b>	11	(1,8)	14	(2,2)	27	(4,3)	82	(13,1)	493	(78,6)
<b>İşletme</b>	89	(4,8)	54	(2,9)	415	(22,6)	463	(25,2)	815	(44,4)
<b>İşletme (İng)</b>	19	(8,3)	20	(8,8)	62	(27,2)	47	(20,6)	80	(35,1)
<b>İşletme (İÖ)</b>	1	(,1)	3	(,3)	141	(15,8)	281	(31,5)	467	(52,3)
<b>Jeoloji Müh.</b>	0	(,0)	0	(,0)	8	(8,3)	37	(38,5)	51	(53,1)
<b>Kimya Müh.</b>	0	(,0)	0	(,0)	0	(,0)	12	(25,0)	36	(75,0)
<b>Kimya</b>	0	(,0)	5	(1,8)	8	(2,9)	44	(16,2)	215	(79,0)
<b>Konaklama İşletmeciliği</b>	0	(,0)	0	(,0)	0	(,0)	12	(75,0)	4	(25,0)
<b>Laboratuvar Teknolojisi</b>	1	(,2)	2	(,5)	93	(21,4)	116	(26,7)	223	(51,3)
<b>Maden Müh.</b>	0	(,0)	0	(,0)	8	(10,0)	16	(20,0)	56	(70,0)
<b>Maden Teknolojisi</b>	0	(,0)	0	(,0)	0	(,0)	22	(18,3)	98	(81,7)
<b>Makine</b>	32	(1,7)	77	(4,2)	332	(18,0)	348	(18,9)	1054	(57,2)
<b>Makine (İÖ)</b>	12	(3,2)	19	(5,1)	48	(12,9)	62	(16,7)	231	(62,1)
<b>Makine Müh.</b>	4	(1,5)	6	(2,3)	55	(20,8)	89	(33,7)	110	(41,7)
<b>Makine Müh. (İng)</b>	10	(2,8)	8	(2,2)	50	(13,9)	164	(45,6)	128	(35,6)
<b>Makine Müh. (İng) (İÖ)</b>	3	(1,2)	6	(2,4)	66	(26,2)	87	(34,5)	90	(35,7)
<b>Maliye</b>	4	(,6)	23	(3,7)	111	(17,8)	188	(30,1)	298	(47,8)
<b>Maliye (İÖ)</b>	7	(1,1)	14	(2,2)	134	(21,5)	257	(41,2)	212	(34,0)
<b>Matematik</b>	1	(,2)	10	(2,2)	54	(11,7)	183	(39,8)	212	(46,1)

<b>Mimarlık</b>	3	(,2)	33	(2,7)	272	(22,4)	311	(25,6)	597	(49,1)
<b>Moda Tasarımı</b>	8	(2,7)	28	(9,3)	129	(43,0)	34	(11,3)	101	(33,7)
<b>Moda Tasarımı (İÖ)</b>	0	(,0)	16	(11,4)	75	(53,6)	21	(15,0)	28	(20,0)
<b>Muhasebe Ve Vergi Uyg.</b>	52	(2,7)	66	(3,4)	425	(21,8)	687	(35,2)	722	(37,0)
<b>Muhasebe Ve Vergi Uyg. (İÖ)</b>	28	(5,9)	7	(1,5)	125	(26,3)	121	(25,4)	195	(41,0)
<b>Muhasebe Ve Vergi Uyg. (UE)</b>	0	(,0)	6	(4,3)	42	(30,0)	31	(22,1)	61	(43,6)
<b>Muhasebe Ve Vergi Uyg.</b>	0	(,0)	8	(4,4)	34	(18,9)	63	(35,0)	75	(41,7)
<b>Okul Öncesi Öğr.</b>	0	(,0)	2	(,2)	20	(1,8)	198	(17,7)	900	(80,4)
<b>Opera</b>	0	(,0)	6	(33,3)	10	(55,6)	2	(11,1)	0	(,0)
<b>Organik Tarım</b>	0	(,0)	6	(3,1)	29	(14,9)	19	(9,7)	141	(72,3)
<b>Ormancılık Ve Orman Ürünleri</b>	8	(1,8)	9	(2,0)	35	(7,8)	88	(19,6)	308	(68,8)
<b>Otomotiv Müh.</b>	7	(2,2)	24	(7,5)	101	(31,4)	104	(32,3)	86	(26,7)
<b>Otomotiv Müh. (İng)</b>	0	(,0)	1	(4,2)	3	(12,5)	19	(79,2)	1	(4,2)
<b>Otomotiv Teknolojisi</b>	1	(,3)	1	(,3)	19	(5,4)	40	(11,4)	291	(82,7)
<b>Oyunculuk</b>	0	(,0)	0	(,0)	1	(,7)	19	(13,6)	120	(85,7)
<b>Pazarlama</b>	0	(,0)	0	(,0)	31	(29,8)	21	(20,2)	52	(50,0)
<b>Peyzaj Mimarlığı</b>	9	(,9)	35	(3,5)	116	(11,6)	389	(38,9)	451	(45,1)
<b>Psikoloji</b>	37	(3,2)	70	(6,0)	220	(18,8)	382	(32,6)	461	(39,4)
<b>Radyo Ve Televizyon Prg.</b>	0	(,0)	19	(6,7)	105	(36,8)	84	(29,5)	77	(27,0)
<b>Radyo Ve Televizyon Prg. (İÖ)</b>	19	(3,8)	30	(6,1)	85	(17,2)	143	(28,9)	217	(43,9)
<b>Radyo, Televizyon Ve Sinema</b>	5	(,9)	8	(1,5)	100	(18,5)	128	(23,7)	299	(55,4)
<b>Rehberlik Ve Psikolojik Danışmanlık</b>	20	(1,3)	13	(,8)	203	(13,2)	470	(30,5)	834	(54,2)
<b>Resim-İş Öğr.</b>	23	(3,1)	17	(2,3)	174	(23,5)	178	(24,1)	348	(47,0)
<b>Saç Bakımı Ve Güzellik Hizmetleri</b>	3	(3,2)	5	(5,3)	40	(42,1)	3	(3,2)	44	(46,3)
<b>Seracılık</b>	0	(,0)	4	(1,8)	17	(7,6)	66	(29,5)	137	(61,2)
<b>Seramik</b>	0	(,0)	1	(,5)	4	(2,0)	14	(7,0)	181	(90,5)
<b>Sınıf Öğr.</b>	71	(4,5)	33	(2,1)	132	(8,3)	329	(20,7)	1021	(64,4)
<b>Sivil Savunma Ve İtfaiyecilik</b>	15	(2,0)	32	(4,3)	137	(18,2)	188	(25,0)	380	(50,5)
<b>Sosyal Bilgiler Öğr.</b>	2	(,3)	23	(2,9)	102	(12,8)	249	(31,2)	422	(52,9)
<b>Spor Yöneticiliği</b>	0	(,0)	0	(,0)	40	(15,4)	91	(35,0)	129	(49,6)
<b>Su Altı Teknolojisi</b>	0	(,0)	1	(,9)	3	(2,8)	24	(22,2)	80	(74,1)
<b>Su Ürünleri Müh.</b>	0	(,0)	0	(,0)	0	(,0)	7	(9,3)	68	(90,7)
<b>Tarım Ekonomisi</b>	29	(6,4)	2	(,4)	140	(31,1)	68	(15,1)	211	(46,9)
<b>Tarım Makineleri</b>	0	(,0)	0	(,0)	6	(10,0)	24	(40,0)	30	(50,0)
<b>Tarım Makineleri Ve Teknolojileri Müh.</b>	1	(,4)	1	(,4)	25	(10,5)	75	(31,5)	136	(57,1)

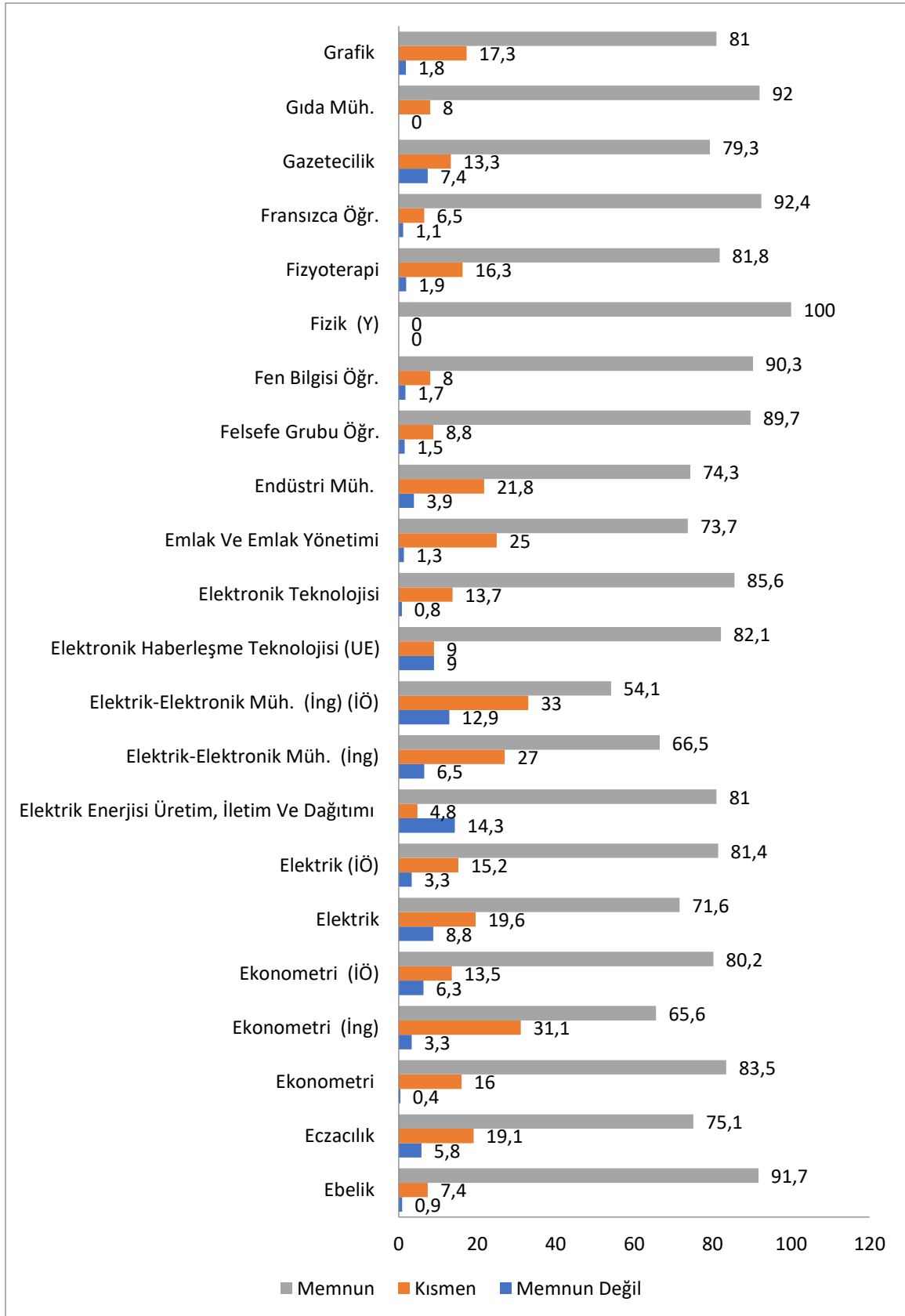


<b>Tarimsal Yapılar Ve Sulama</b>	0	(,0)	0	(,0)	0	(,0)	0	(,0)	17	(100,)
<b>Tarla Bitkileri</b>	0	(,0)	10	(2,8)	88	(25,0)	86	(24,4)	168	(47,7)
<b>Tekstil Müh.</b>	0	(,0)	1	(,8)	6	(4,7)	32	(25,0)	89	(69,5)
<b>Tekstil Teknolojisi</b>	13	(2,6)	16	(3,2)	116	(23,4)	105	(21,2)	246	(49,6)
<b>Tekstil Ve Moda Tasarimi</b>	1	(,5)	10	(4,5)	85	(38,6)	34	(15,5)	90	(40,9)
<b>Tibbi Dokümantasyon Ve Sekreterlik</b>	1	(,1)	8	(,7)	164	(15,2)	321	(29,7)	586	(54,3)
<b>Tibbi Dokümantasyon Ve Sekreterlik (İÖ)</b>	1	(,1)	2	(,2)	97	(9,0)	273	(25,3)	707	(65,5)
<b>Tibbi Görüntüleme Teknikleri</b>	53	(3,6)	18	(1,2)	291	(19,7)	375	(25,3)	743	(50,2)
<b>Tibbi Görüntüleme Teknikleri (İÖ)</b>	73	(7,3)	9	(,9)	128	(12,8)	233	(23,3)	557	(55,7)
<b>Tibbi Laboratuvar Teknikleri</b>	4	(,3)	6	(,5)	177	(13,8)	418	(32,7)	675	(52,7)
<b>Tibbi Laboratuvar Teknikleri (İÖ)</b>	25	(2,4)	18	(1,7)	173	(16,6)	317	(30,5)	507	(48,8)
<b>Tibbi Ve Aromatik Bitkiler</b>	31	(8,9)	38	(10,9)	72	(20,6)	65	(18,6)	144	(41,1)
<b>Tip</b>	13	(,2)	215	(3,6)	1258	(21,2)	2397	(40,4)	2057	(34,6)
<b>Toprak Bilimi Ve Bitki Besleme</b>	1	(,6)	5	(2,8)	33	(18,8)	70	(39,8)	67	(38,1)
<b>Turizm Ve Otel İşletmeciliği</b>	15	(4,8)	0	(,0)	36	(11,4)	40	(12,7)	224	(71,1)
<b>Turizm Ve Otel İşletmeciliği</b>	1	(,8)	3	(2,4)	18	(14,3)	7	(5,6)	97	(77,0)
<b>Turizm Ve Seyahat Hizmetleri</b>	12	(4,5)	8	(3,0)	74	(28,0)	63	(23,9)	107	(40,5)
<b>Türk Dili Ve Edebiyatı</b>	18	(3,0)	0	(,0)	96	(16,2)	156	(26,3)	324	(54,5)
<b>Türk Dili Ve Edebiyatı (İÖ)</b>	2	(2,2)	0	(,0)	36	(40,0)	18	(20,0)	34	(37,8)
<b>Türkçe Öğr.</b>	3	(,4)	6	(,7)	113	(14,0)	277	(34,4)	406	(50,4)
<b>Uluslararası İlişkiler (İng)</b>	0	(,0)	0	(,0)	18	(23,1)	32	(41,0)	28	(35,9)
<b>Uluslararası İlişkiler</b>	1	(,1)	9	(1,2)	99	(13,6)	253	(34,8)	366	(50,3)
<b>Veteriner</b>	31	(2,5)	67	(5,3)	471	(37,6)	307	(24,5)	378	(30,1)
<b>Yaşlı Bakimi</b>	0	(,0)	2	(,2)	42	(4,0)	271	(26,1)	725	(69,7)
<b>Yaylı Çalgılar</b>	0	(,0)	0	(,0)	0	(,0)	0	(,0)	15	(100,)
<b>Yerel Yönetimler</b>	2	(,4)	5	(1,1)	71	(15,8)	93	(20,7)	279	(62,0)
<b>Zootekni</b>	8	(2,6)	16	(5,2)	50	(16,2)	86	(27,9)	148	(48,1)

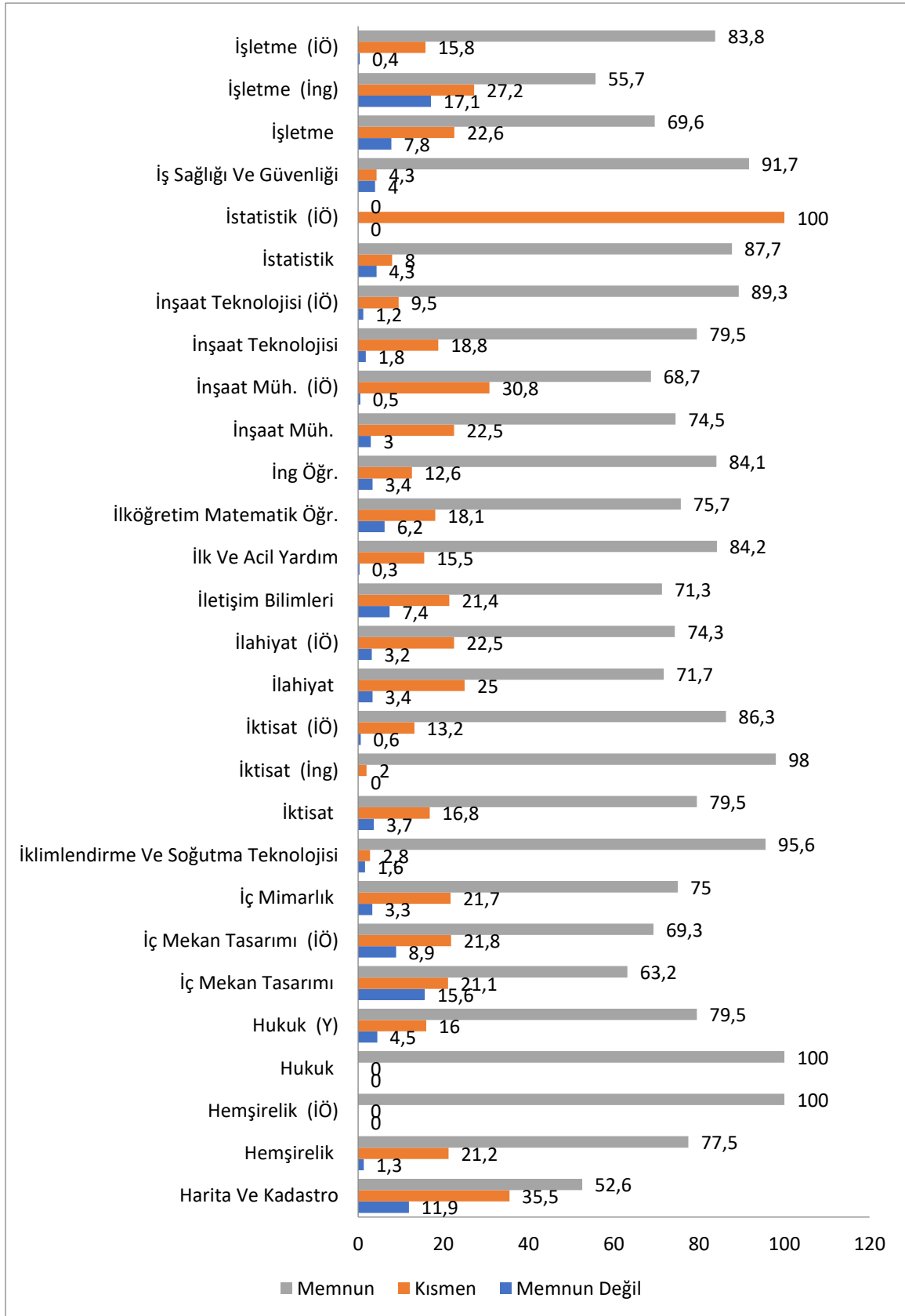
Sorulara 4 puan (memnunum) ve 5 puan (çok memnunum) verenler memnun olarak kabul edildiğinde tüm birimler eğitim program çıktılarının karşılanıyor olmasına dair memnuniyet düzeyi %60 ve üzerinde olarak saptanmıştır (Grafik 2).



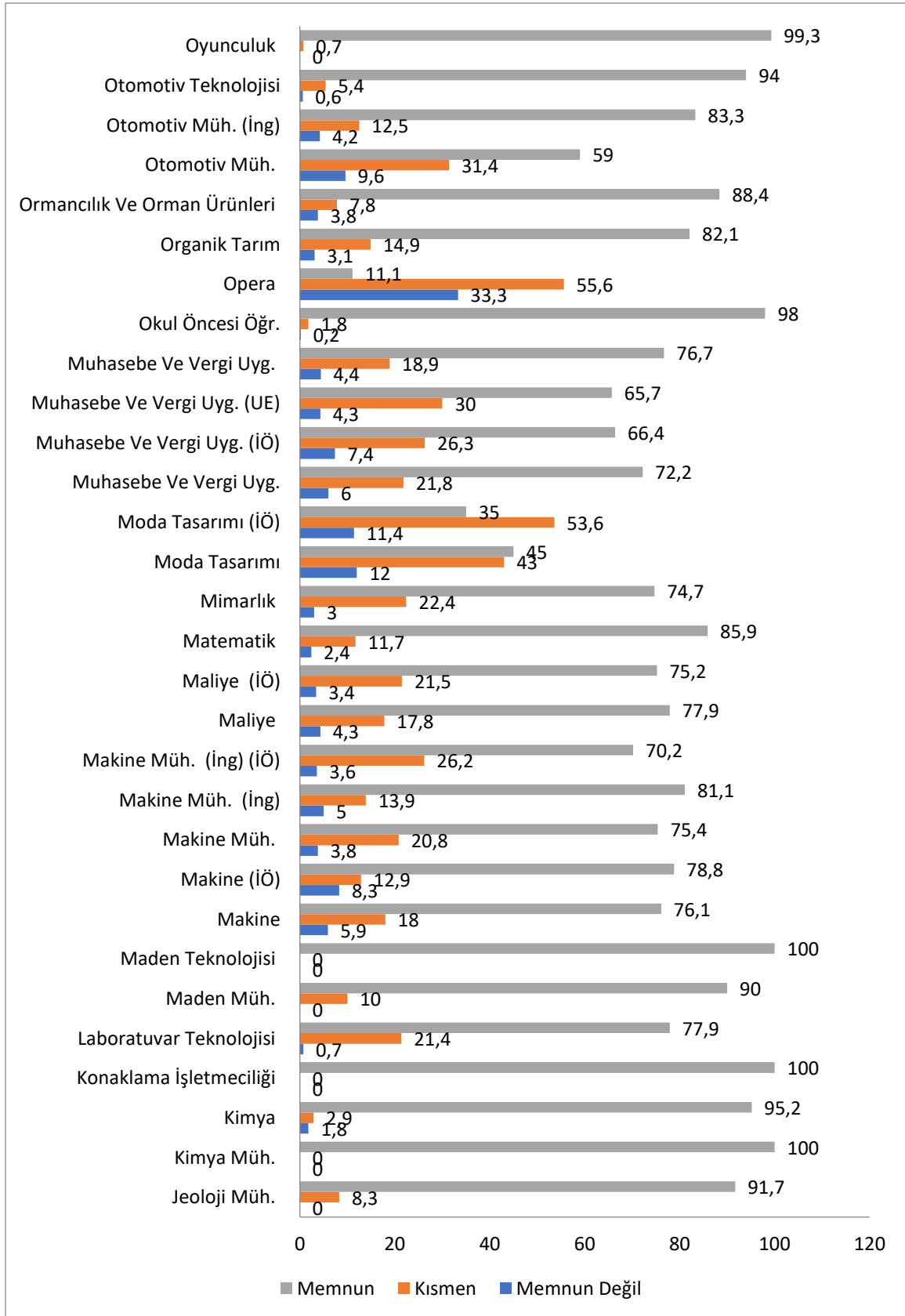
Grafik 2. Öğrencilerin birimlere göre program çıktılarında memnuniyet oranları



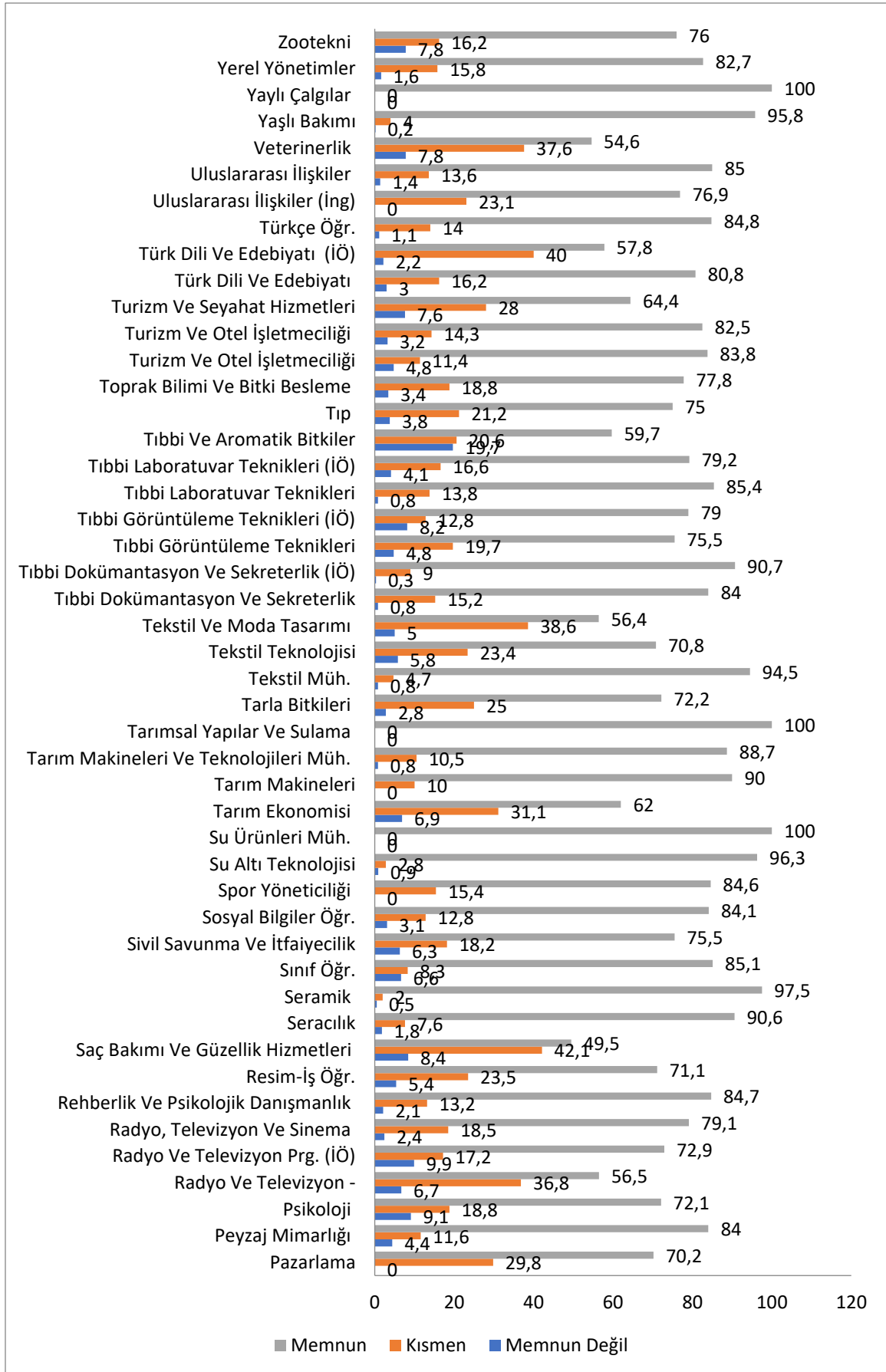
Grafik 2. Öğrencilerin birimlere göre program çıktılarında memnuniyet oranları (devam)



Grafik 2. Öğrencilerin birimlere göre program çıktılarında memnuniyet oranları (devam)



Grafik 2. Öğrencilerin birimlere göre program çıktılarında memnuniyet oranları (devam)



Grafik 2. Öğrencilerin birimlere göre program çıktılarından memnuniyet oranları (devam)

Fakülte ve Meslek Yüksekokulları genelinde eğitim program çıktılarının karşılanıyor olmasına dair memnuniyet düzeyi tablo 7’te izlenmektedir.

Tablo 7. Program Çıktılarına dair genel memnuniyetin Fakülte ve Meslek Yüksekokullara göre dağılımı

	Memnun Değil		Kısmen		Memnun	
	n	(%)	n	(%)	n	(%)
<b>ABDİ SÜTCÜ SAĞLIK HİZMETLERİ MYO</b>	377	(2,5)	2060	(13,6)	12663	(83,9)
<b>ADANA MYO</b>	956	(6,9)	3286	(23,8)	9565	(69,3)
<b>ADANA ORGANİZE SANAYİ BÖLGESİ TEKNİK BİLİMLER MYO</b>	6	(,4)	158	(11,0)	1276	(88,6)
<b>ALADAĞ MYO</b>	31	(3,3)	57	(6,1)	848	(90,6)
<b>CEYHAN MYO</b>	350	(6,1)	957	(16,7)	4410	(77,1)
<b>CEYHAN MÜHENDİSLİK FAKÜLTESİ</b>	10	(3,2)	55	(17,6)	247	(79,2)
<b>CEYHAN VETERİNER FAKÜLTESİ</b>	98	(7,8)	471	(37,6)	685	(54,6)
<b>DEVLET KONSERVATUVARI</b>	6	(3,5)	11	(6,4)	156	(90,2)
<b>DIŞ HEKİMLİĞİ FAKÜLTESİ</b>	69	(3,7)	279	(15,1)	1495	(81,1)
<b>ECZACILIK FAKÜLTESİ</b>	38	(5,8)	126	(19,1)	494	(75,1)
<b>EĞİTİM FAKÜLTESİ</b>	358	(3,1)	1362	(11,8)	9871	(85,2)
<b>FEN-EDEBİYAT FAKÜLTESİ</b>	157	(4,8)	477	(14,5)	2647	(80,7)
<b>GÜZEL SANATLAR FAKÜLTESİ</b>	15	(2,6)	118	(20,1)	455	(77,4)
<b>HUKUK FAKÜLTESİ</b>	169	(4,5)	604	(15,9)	3018	(79,6)
<b>İKTİSADİ VE İDARİ BİLİMLER FAKÜLTESİ</b>	298	(3,9)	1398	(18,2)	6004	(78,0)
<b>İLAHİYAT FAKÜLTESİ</b>	118	(3,3)	851	(24,0)	2583	(72,7)
<b>İLETİŞİM FAKÜLTESİ</b>	106	(5,9)	326	(18,1)	1368	(76,0)
<b>İMAMOĞLU MYO</b>	68	(5,8)	266	(22,8)	834	(71,4)
<b>KARAIŞALI MYO</b>	234	(6,2)	721	(19,0)	2849	(74,9)
<b>KOZAN İŞLETME FAKÜLTESİ</b>	24	(10,0)	44	(18,3)	172	(71,7)
<b>KOZAN MYO</b>	128	(4,8)	568	(21,2)	1978	(74,0)
<b>MİMARLIK FAKÜLTESİ</b>	95	(3,6)	488	(18,2)	2093	(78,2)
<b>MÜHENDİSLİK FAKÜLTESİ</b>	339	(5,5)	1477	(24,0)	4332	(70,5)
<b>POZANTI MYO</b>	12	(3,2)	52	(14,0)	307	(82,7)
<b>SAĞLIK BİLİMLERİ FAKÜLTESİ</b>	46	(1,1)	638	(15,8)	3348	(83,0)
<b>SPOR BİLİMLERİ FAKÜLTESİ</b>	62	(3,7)	230	(13,8)	1372	(82,5)
<b>SU ÜRÜNLERİ FAKÜLTESİ</b>	0	(,0)	0	(,0)	75	(100,0)
<b>TIP FAKÜLTESİ</b>	228	(3,8)	1258	(21,2)	4454	(75,0)
<b>TUFANBEYLİ MYO</b>	12	(14,3)	4	(4,8)	68	(81,0)
<b>TURİZM İŞLETMECİLİĞİ VE OTELCİLİK YÜKSEKOKULU</b>	0	(,0)	0	(,0)	16	(100,0)
<b>YUMURTALIK MYO</b>	23	(2,7)	96	(11,2)	739	(86,1)
<b>ZİRAAT FAKÜLTESİ</b>	113	(3,8)	564	(19,2)	2261	(77,0)

## 2. MEZUN MEMNUNİYET SONUÇLARI

Bu çalışmada 6145 mezuna anket iletilmiştir. Şu anda çalıştığını belirten öğrenci oranı %14,0'dır. Yanıt vermeyen 4286 öğrenci değerlendirme dışı bırakıldığında Şu anda çalıştığını belirtenlerin oran %46,4'tür. Çukurova Üniversitesi mezunu olmaktan dolayı memnun olanların oranı %40,5'tir.

**Tablo 8. Mezunların istihdam düzeyi ve memnuniyeti**

	n	%
<b>Şu anda çalışıyor musunuz?</b>		
Evet	862	14,0
Hayır	997	16,2
Yanıt Yok	4286	69,7
<b>Çukurova Üniversitesi Mezunu olmaktan memnun musunuz?</b>		
Evet	2490	40,5
Kısmen	3215	52,3
Hayır	440	7,2



### 3. DIŐ PAYDAŐ MEMNUNİYET SONUÇLARI

Çukurova Üniversitesi'nin dış paydaő olarak tanımladığı 273 kuruma anket gönderilmiştir. Ankete 23 (%8,4) kamu kuruluşu, 34 (%12,1) özel kurum ankete yanıt vermiştir, 216 (%79,1) kurum yanıtlanmamıştır. Kurumların Çukurova Üniversitesini 3 başlık altında değerlendirmeleri istenmiş, bu kapsamda kurumlara aşağıdaki sorular yöneltilmiştir. Her bölümün sonunda paydaőların görüşlerini almak amacıyla açık uçlu sorular sorulmuştur.

1. Genel olarak Üniversitemize dair imaj-algınız nedir?
2. Üniversitemizin topluma sunduđu hizmetler konusunda (sađlık hizmetleri, halk eđitimi, spor ve kültürel etkinlikler-konser, panel, konferans vs) ne düşünüyorsunuz? Bu hizmetlerin içeriđini, yeterliliđini ve çeşitliliđini değerlendiriniz.
3. Üniversitemizin yürüttüđu faaliyetler /çalışmalar hakkında hangi kaynaklardan bilgi ediniyorsunuz?

Paydaőların Üniversitemize dair olumlu imaj-algısı en yüksek oran (%68,4) "Kurumsal kimliđine güven duyulması" başlığı altındadır (Tablo 9).

**Tablo 9. Genel olarak Üniversitemize dair ifadelere olumlu yanıt verenlerin oranı**

	n	%
1. Özgür, evrensel, hayvan dostu, toplumsal sorunlara duyarlı, iş birliđine açık ve prestijli bir üniversite olması	31	54,4
2. Kurumsal kimliđine güven duyulması	39	68,4
3. Balcalı Hastanesi olanakları bakımından yerelde deđer görmesi	26	45,6
4. Mezunlarının iş bulma olanađı yüksek ve istihdamda tercih edilebilir bir üniversite olması	26	45,6
5. Üniversite ile kamu ve özel sektör arasında iş birliđinin olması	24	42,1
6. Toplum-üniversite işbirliđinin güçlü olması	24	42,1

Üniversitemizin topluma sunduđu hizmetler konusunda en yüksek oran (%63,2) ile Düzenlenen spor ve kültürel (konser, panel, konferans vb) etkinliklere katılım sağlanabilmesi başlığı altındadır. (Tablo 10).

**Tablo 10. Üniversitemizin topluma sunduđu hizmetler konusunda olumlu yanıt verenlerin oranı**

	n	%
1. Sađlık hizmetlerini yeterli görüyorum	32	56,1
2. Halk eđitimi topluma ulařılabilir düzeyde ve isteyen herkes yararlanabiliyor	28	49,1
3. Düzenlenen spor ve kültürel (konser, panel, konferans vb) etkinliklere katılım sağlanabiliyor	36	63,2

Üniversitemizin topluma sunduđu hizmetler konusunda (sađlık hizmetleri, halk eđitimi, spor ve kültürel etkinlikler-konser, panel, konferans vs) ne düşünüyorsunuz? Bu hizmetlerin

içeriğini, yeterliliğini ve çeşitliliğini değerlendiriniz. Sorusuna verilen açık uçlu yanıtlar aşağıda sunulmuştur.

- Toplumunda sunduğu hizmetleri çok yetersiz buluyorum
- Balcalı hastahanesini etkin hale getirin
- Yeterli değil
- Daha etkin olmalı
- Aşırı yetersiz buluyorum. Toplum ve üretim mekanizmasından kopuk, farklı bir dünya. İşbirliği ve bilgi paylaşımı eksik.
- Farklı bir ilde yaşadığım için yakinen takip edemiyorum
- Dış Hekimliği Fakültesinin hizmetlerini beğeniyorum.
- Ziraat fakültesi olarak geçmişten günümüze eski bir tarihe sahip olması ve mezunlarının şu an sektöre hizmet verenler arasında söz sahibi olmaları
- Üniversite ve toplum arasında bağ yok
- Tarım bölgesi olan Çukurovadan dolayı Ziraat Mühendisliği Bölümlerinden mezun kişilere olumlu bir bakış
- Son yıllarda herhangi bir araştırması veya akademik başarısı ile adını duyuramıyor
- Mezun olduğum üniversite. Akademisyenler alanında kendini geliştirmiş kişiler. Lisede çalıştığım dönemde tercih zamanları öğrencilerime tavsiye ediyordum. Tercih listesinin ilk sırasını çoğunlukla almıştır.
- Köklü ve tecrübeli bir üniversite
- Hocaların öğrencileri için çabalaması ve geleceklerine yön vermek için projeler yapması.
- Daha iyi olabilir
- Bölgenin eski ve köklü üniversitesi

Üniversitemizin yürüttüğü faaliyetler /çalışmalar hakkında hangi en çok kullanılan kaynağın (%61,4) Sosyal medya ve sosyal ortamlar olduğunu belirtmişlerdir. (Tablo 11).

**Tablo 11. Üniversitemizin yürüttüğü faaliyetler /çalışmalar hakkında hangi kaynaklardan bilgi ediniyorsunuz?**

	n	%
1. Yerel/Ulusal basın	25	43,9
2. Üniversitenin WEB sayfası	23	40,4
3. Sosyal medya (Twitter, Facebook, Instagram vb)	35	61,4
4. Arkadaş, aile, komşu, iş arkadaşları vb sosyal ortamlardan	35	61,4
5. Televizyon	10	17,5
6. Radyo	1	1,8

Üniversitemiz paydaşları ile ne tür ortak çalışmalar yürütebilir? Nasıl geliştirilebilir? Bu konuda ne tür katkılar sunabilirsiniz? (Önerileriniz – düşünceleriniz) başlığı altında sunulan açık uçlu yanıtlar aşağıda sunulmuştur.

<ul style="list-style-type: none"> <li>• Kadın ve çocuklara yönelik çalışmalar yapılabilir</li> </ul>
<ul style="list-style-type: none"> <li>• Üniversitemizi geliştirmek ve daha üst düzey çalışmaların yapılabilmesi için tüm katkıları vermeye hazırız. Tüm üniversite çalışmaları paydaşlarla yürütülebilir ve desteklenebilir.</li> </ul>
<ul style="list-style-type: none"> <li>• Balcalı Hastanesinde çok değerli hocalar doktorlar var ancak fiziksel olarak acilen yenilenmeye ihtiyacı, sağlıkla ilgili Belediyeler ve sivil toplum kuruluşları ile organize edecek ücretsiz paneller düzenlenebilir, Üniversite-Sanayi bağı son derece zayıf arttıracak projeler yapılmalı, akademisyenleri sahada çok az görüyoruz, Hep konser... tiyatro yok denecek kadar az, Sanatı ve sporu yaygınlaştıracak kurslar her geçen gün yok oluyor bu bağlamda yaş gruplarına göre tiyatro, müzik aleti kursları, yüzme-basket-voleybol-dans kursları Ünlü yazarlar, bilim insanları ile paneller arttırılmalı ancak halk günü şeklinde olursa ilgi duyan bir çok insana ulaşır.</li> </ul>
<ul style="list-style-type: none"> <li>• Eğitimler ve staj programları</li> </ul>
<ul style="list-style-type: none"> <li>• Üniversite sanayi işbirliği kapsamında TÜBİTAK projelerinin arttırılması hem ilişkileri güçlendirir hem de teorik çalışmaların pratikte uygulanması sırasında yaşananlar sektöre , akademisyenlere ve sanayicilere ciddi katkı sağlayacaktır. Üniversite dinamikliğinin de sanayi dinamikliğine yetişmesi, bazı konularda hızlanması gereklidir.</li> </ul>
<ul style="list-style-type: none"> <li>• Okul - iş yeri ortaklığı doğrultusunda stajyer öğrencilere iş öğretilerek deneyimler kazandırması sağlanabilir.</li> </ul>
<ul style="list-style-type: none"> <li>• Ortak projeler için özel sektör işleyişi ve uygulama alanı anlama için doktora öğrencisi ayarlanabilir. Aosb yüksek okulu Deniz Hocalarla ortak çalışma şansımız oldu. Konudan zevk alarak, bizlerle devamlı temas kurarak çalıştılar.</li> </ul>
<ul style="list-style-type: none"> <li>• Yeterli olduğu kanaatindeyim</li> </ul>
<ul style="list-style-type: none"> <li>• Özel ile sektör ile efektif projeler arttırılabilir . Bu projelerin sonuçlarını da paylaşılabilir olmalı .</li> </ul>
<ul style="list-style-type: none"> <li>• Üniversite sivil toplum ilişkileri geliştirilmeli, çevre ve bölgesel sorunlarla daha fazla ilgi duyulmalı</li> </ul>
<ul style="list-style-type: none"> <li>• Üniversite öğretim üyelerinin rotasyon ile özel sektörde staj ve buna benzer faaliyetlerde bulunmalarını sağlayarak Hayal dünyasından çıkıp Gerçek dünyayı görmeleri sağlanabilir</li> </ul>
<ul style="list-style-type: none"> <li>• Ziyaretler daha çok yapılabilir.</li> </ul>
<ul style="list-style-type: none"> <li>• Milli Eğitim Müdürlüğümüz ile işbirliği olabildiğince aktif. Ancak tanıtım sürekli olmalı. Uzak İlçelerimiz, köylerimiz ,yaşayan kültür, değerler daha etkili çalışılmalı. Deprem riski yüksek bir bölgedeyiz , bu konuda düzenli bilgilendirmeler yapılmalı; yapılan çalışmalar kamuoyu paylaşılmalı. Tarım, orman, tarih, teknoloji, nehirler ve deniz üzerine üretim odaklı, özendirici çalışmalar yapılmalıdır. Çukurova Üniversitesi, Dünyada ilk yüz içinde olmayı vizyon olarak kabul etmeli ve buna göre çalışmalıdır. Özgürlük sözde olmamalı, kirli siyasetin, torpilin, kayırmacılığın uzağında; “ne yaparsanız ne olursunuz?” Sorusunun yanıtı olan ölçütlerle yönetilmelidir. Aykırılıklardan yararlanılmalıdır.</li> </ul>
<ul style="list-style-type: none"> <li>• Gençlerin her alanda istihdam edebileceği iş imkanlarının arttırılması</li> </ul>
<ul style="list-style-type: none"> <li>• Üniversite ve Gençlik ve spor il Müd. Birlikte çalışma yürütmesi</li> </ul>
<ul style="list-style-type: none"> <li>• Öğrencilere yönelik kurumlar ortak işbirliği yapabilir</li> </ul>
<ul style="list-style-type: none"> <li>• Üniversitenin tanıtımı için daha fazla gayret gösterilmeli</li> </ul>
<ul style="list-style-type: none"> <li>• Teknoloji, yapay zeka ile ilgili ortak çalışmalar yürütülebilir veya daha ağırlık verilebilir .</li> </ul>
<ul style="list-style-type: none"> <li>• Ciftcilerle yakın temas ve eğitim amaçlı saha çalışması</li> </ul>
<ul style="list-style-type: none"> <li>• İşverenler ile ortak projeler yürütülerek özellikle son sınıf öğrencilerinin potansiyellerinin işverenlerce keşfedilmesi sağlanabilir. Öğrenciler için de iş hayatına ön hazırlık olarak, tecrübe kazanmaya başlamış mezunlar yetiştirilmiş olacaktır.</li> </ul>
<ul style="list-style-type: none"> <li>• Sosyal medyanın daha aktif kullanılması uygun olacaktır diye düşünüyorum</li> </ul>
<ul style="list-style-type: none"> <li>• Mezunlar ile öğrenciler buluşturulabilir</li> </ul>
<ul style="list-style-type: none"> <li>• Ortak sosyal sorumluluk projeleri yapılabilir</li> </ul>
<ul style="list-style-type: none"> <li>• Ziraat konusunda üretici konumunda olan çiftçilerle irtibat kurarak o bölge için uygun üretim ve demonstrasyon çalışması yapılabilir. Tarkm müdürlükleriyle işbirliği yaparak.</li> </ul>
<ul style="list-style-type: none"> <li>• Mezunlara destek olarak</li> </ul>
<ul style="list-style-type: none"> <li>• Yurtdışına eğitim amaçlı öğrenci gönderme ve yurt dışından öğrenci kabulunun arttırılması. Gelecek nesillerin dünya ile ilişkilerinin üst düzeyde olmasını sağlamak.</li> </ul>
<ul style="list-style-type: none"> <li>• Özel sektör ile resmî gayriresmî (tanışma, fikir alışverişi, doğru yönlendirme gibi faaliyetler çoğaltılmalı ve</li> </ul>

<p>özendirilmeli. ) Bir nevi mentörlük vazifesi üstlenilmeli.</p>
<ul style="list-style-type: none"> <li>• Bu üniversiteden mezun olan kişilerle işbirliği yaparak lise düzeyi tanıtımlar, fikir alışverişleri yapılabilir. Buluşma günleri düzenlenebilir.</li> </ul>
<ul style="list-style-type: none"> <li>• Üniversitelerin öncelikle bulunduğu il ile birlikte yaşamayı düstur edinmesi gerektiği düşüncesindeyim. Yani toplumun ve şehrin içinde bulunduğu sıkıntı, problem ve dertlerinin farkında olması. Örneğin , bölgemiz ve şehrimiz, küresel ısınma, çevre kirliliği, su rezervleri, tarımsal problemler, istihdam, sanayi, teşvikler, halkın bilinçlendirilmesi vs konularda(daha da çoğaltılabilir) nasıl etkileniyor, neler yapıyor, neler yapılabilir irdeleyip , bu konularda ön almalıdır. Üniversite sosyal alanlarını arttırmak ve kampüs içerisinde internet sağlamanın bir yolunu bulması öğrencilerin ihtiyacı olmakla birlikte bir tercih sebebi de olacaktır.</li> </ul>
<ul style="list-style-type: none"> <li>• Üniversite ve stkları işbirliği yapılabilir</li> </ul>
<ul style="list-style-type: none"> <li>• Firmalar ile iletişim konusunda yardımcı bulunulabilir</li> </ul>
<ul style="list-style-type: none"> <li>• Ortak Gençlik ve spor faaliyetleri, Kültürel faaliyetler, Performans sporcu eğitimleri, Tesislerin ortak kullanılması, Kurumsal kapasitenin geliştirilmesi</li> </ul>
<ul style="list-style-type: none"> <li>• Oryantasyon çalışmalarıyla kaynaşma yapılabilir</li> </ul>
<ul style="list-style-type: none"> <li>• Yerel halk ile biraz daha ortak aktiviteler geliştirerek içi girmeli spor aktiviteleri halka açık hale gelmeli</li> </ul>
<ul style="list-style-type: none"> <li>• Bütün kamu kurumları ile yakın ilişkiler geliştirilmesi destek olunması.</li> </ul>
<ul style="list-style-type: none"> <li>• Sosyal Ve kültürel faaliyetlerinin daha da artması talep edilebilir.</li> </ul>
<ul style="list-style-type: none"> <li>• Ülkemizde tarım ürünlerinin verimli ve katma değerli üretilerek herkesin maksimum düzeyde faydalanması için planlı projeler geliştirilerek uygulama için öneriler oluşturulması.</li> </ul>
<ul style="list-style-type: none"> <li>• Üniversitemizin çalışanları (akademik, teknisyen, idari) olarak kaliteli bir kadroya sahip. Fakat mesleki örgütler, işverenler ile kopuk bir konumu var. Ayrıca pratik yapma konusunda eksik. Şayet mesleki örgütler ve işverenler ile daha sıkı bir ilişki kurulursa mezunlarımızın çoğu farklı meslek gruplarında olma yerine kendi meslek dallarında ilerleyecektir</li> </ul>
<ul style="list-style-type: none"> <li>• Güncel sorunlar için çalışmalar ve toplumu bilinçlendirmeye yönelik yayımlar yapılabilir.</li> </ul>
<ul style="list-style-type: none"> <li>• Akademik kadro Sanayi Odaları, ticaret odaları gibi STK larla daha fazla etkileşim yaratabilecek etkinliklerde bulunabilir</li> </ul>
<ul style="list-style-type: none"> <li>• Özel sektör firmaları ile ortak proje yapılabilir. Özel sektörden deneyimli yöneticiler, çalışanlar derslere katılarak öğrencilerle deneyim paylaşımı yapılabilir.</li> </ul>
<ul style="list-style-type: none"> <li>• Üniversitedeki hocaların ence egolarını kırmaları gerekir. Kendi meslekleriyle ilgili sahaya inmeleri gerekir. Onlar sadece masa başında olunca onların yetiştirdiği öğrencilerde eksik kalıyor.</li> </ul>
<ul style="list-style-type: none"> <li>• Öğrencilerden fikir alınabilir ilgi alanlarına yönelik çalışmalarda bulunabilirsiniz.</li> </ul>

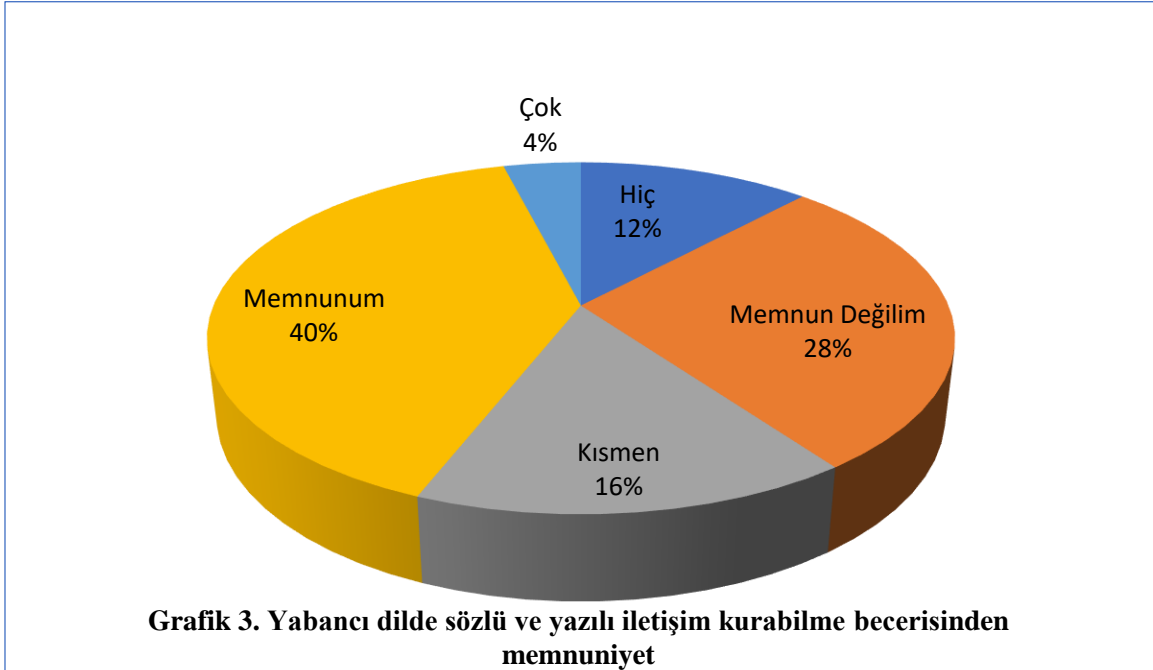
#### 4. ŞİRKET MEMNUNİYET SONUÇLARI

Bu başlık altında Çukurova Üniversitesi'nden mezun çalıştıran 25 şirket yöneticisi, temsilcisi ile görüşülmüş ve ilgili kişiye anket uygulanmıştır. Şirketlerin özellikleri tablo 12'de izlenmektedir.

**Tablo 12. Şirketlerin özellikleri**

Sektör alanı	Sayı (%)	Kurumda şu anda çalışan sayısı	Son 2 yılda kurumda çalışan Çukurova Ün. mezun sayısı	Oran (%)
Ambalaj	2(%8)	2120	19	0,9
Demir Çelik	1(%4)	600	10	1,7
Eğitim	14(%56)	651	85	13,1
Hizmet	1(%4)	90	2	2,2
Kamu	5(%20)	1445	46	3,2
Sivil Toplum Kuruluşu	1(%4)	50	4	8,0
Tarım	1(%4)	15	2	13,3
<b>Genel Toplam</b>	<b>25</b>	<b>4971</b>	<b>168</b>	<b>3,4</b>

Bu kapsamda şirketlere aşağıdaki sorular yöneltilmiştir. Mezunların yeterlilikleri ile ilgili sorulan sorulara verdikleri memnuniyet oranları tablo 13'te sunulmuştur. Diğer üniversite mezunlarına göre Çukurova Üniversitesi mezunlarının performansından memnuniyet oranı %72 olarak saptanmıştır. Yabancı dil (İng, Almanca vs) sözlü ve yazılı iletişim kurabilme becerisi en düşük memnuniyet oranına sahip özellik olarak belirtilmiştir (%44). (Grafik 3).



**Tablo 13. Çukurova Üniversitesi mezunlarının yeterlilikleri ile ilgili memnuniyet düzeyleri**

Çukurova Üniversitesi Mezunlarının	Memnuniyet düzeyi n(%)				
	Memnun değilim	Kısmen	Fikrim Yok	Memnunum	Çok Memnunum
1. Mesleki bilgisinden	1(4)	6(24)	1(4)	13(52)	4(16)
2. Mesleki becerisinden (bilgilerini saha koşullarında uygulamaya geçirebilme becerisi)	1(4)	6(24)	1(4)	13(52)	4(16)
3. Mesleki ekipmanları kullanma becerisinden (makine, bilgisayar, vb)	1(4)	6(24)	2(8)	12(48)	4(16)
4. İş güvenlik kurallarına gösterdiği hassasiyet ve uygulama düzeyinden	1(4)	4(16)	2(8)	15(60)	3(12)
5. Öğrenmeye istekli olması, yeniliklere ve yeni teknolojilere açık olmasından (Yaşam boyu öğrenme - Kendini sürekli geliştirme kabiliyeti)	3(12)	4(16)	1(4)	14(56)	3(12)
6. Takım-Ekip çalışmasına yatkınlığı / iş birliği kurabilme becerisinden	2(8)	6(24)	1(4)	13(52)	3(12)
7. Çalışanlar, işverenler, müşteriler ile kurduğu etkin iletişim becerisinden	1(4)	5(20)	1(4)	12(48)	6(24)
8. Türkçe sözlü ve yazılı iletişim kurabilme becerisi	0(0)	4(16)	2(8)	11(44)	8(32)
9. Yabancı dil (İng, Almanca vs) sözlü ve yazılı iletişim kurabilme becerisinden	3(12)	7(28)	4(16)	10(40)	1(4)
10. Kişilere, kültürlere, farklılıklara saygılı olmasından	0(0)	4(16)	1(4)	14(56)	6(24)
11. Mesleki yasa-yükümlülük bilgisi ve etik sorumluluk bilincinden	0(0)	8(32)	1(4)	13(52)	3(12)
12. Diğer üniversite mezunlarına göre performansından	0(0)	6(24)	1(4)	16(64)	2(8)